

CyberAdmin Pro 4

Guía de Primeros Pasos

Noviembre de 2008

Versión del documento 1.3



Índice

PRIMEROS PASOS	3
Conociendo CyberAdmin Pro	3
1.Consola General / Vistas.....	3
2.Menús de Configuración.....	3
3.Menús de Operación.....	4
4.Barras de Herramientas	4
5.Acceso a Informes	5
6.Teclas Especiales	5
7.Tipos de Alquiler: Contador y Tiempo Fijo.....	5
8.Cuentas de Usuario y Usuarios Anónimos	6
Lista de Verificación	6
1.Cambiar clave operador ADMIN	6
2.Configuración Sistema	6
3.Configuración Alquiler PCs y/ó Consolas	7
4.Configurar Tarifas y Abonos	8
5.Cambiar claves de desactivación de las PCs Cliente.....	8
6.Crear nuevos operadores	8
7.Comunicación Equipos: Revisión bloqueo de puertos por antivirus ó firewalls.....	9
8.Configuración de productos y servicios a vender.....	9
9.Configuración de Copias de Seguridad del sistema.....	10
Operación Básica	10
1.Apertura, cierre y consulta de Caja	10
2.Creación de Cuentas de Usuario	11
3.Carga de crédito a usuarios.....	11
4.Habilitación de Equipo en Contador.....	12
5.Habilitación de Equipo en Tiempo Fijo	12
6.Agregar ó Restar crédito a un usuario ó equipo.....	12
7.Venta de productos a un usuario ó equipo	12
8.Cobro de Tickets.....	14
9.Cancelación de Tickets	14

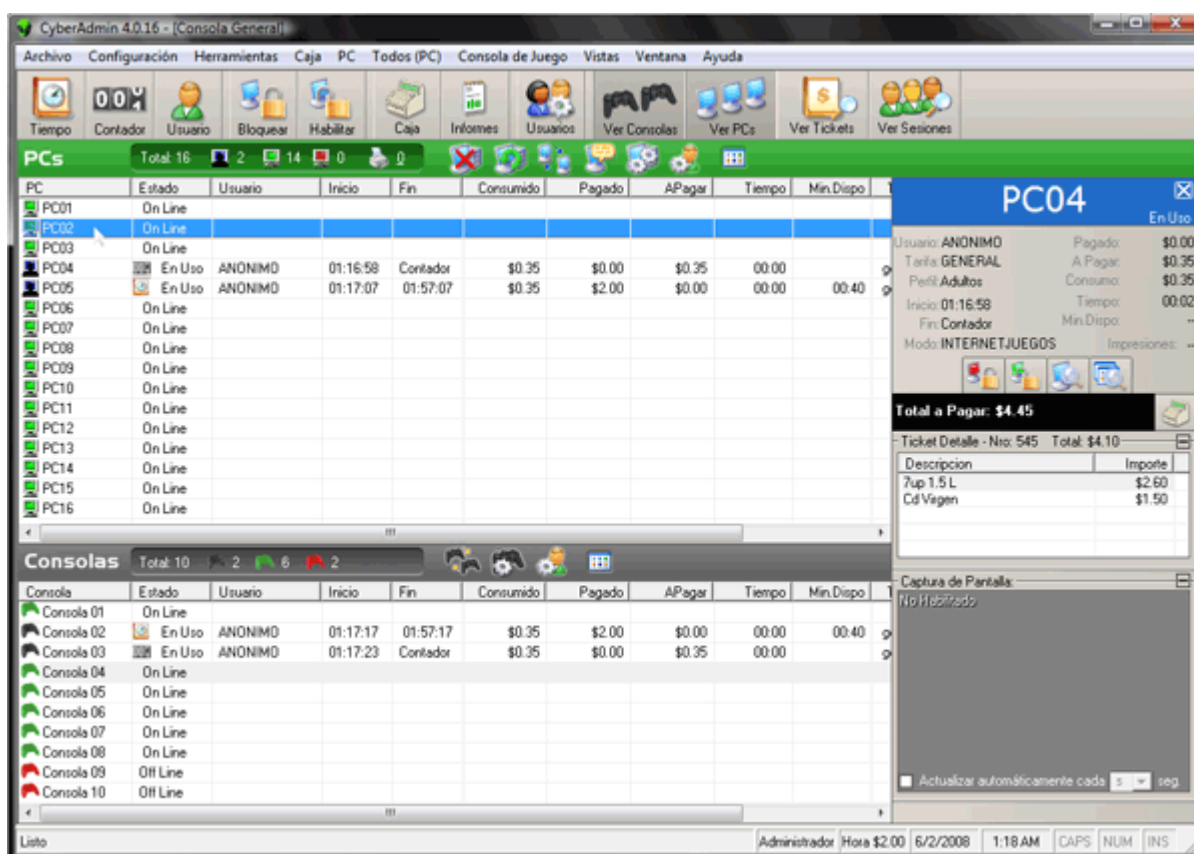


Primeros Pasos

Conociendo CyberAdmin Pro

1. Consola General / Vistas

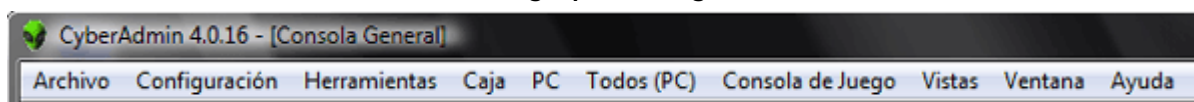
La ventana principal de CAServidor posee los accesos a las principales herramientas del sistema y muestra la información relevante para su correcta operación. Los botones de la barra de herramientas principal "Ver Consolas", "Ver PCs", "Ver Tickets" y "Ver Sesiones" permiten cambiar el tipo de información a visualizar. Los botones de "Vistas PCs" y "Vistas Consolas" últimos en las barras de herramientas de PCs y Consolas respectivamente, permiten cambiar la visualización de los equipos de listado a iconos y viceversa. Por último, desde el menú "Vistas" es posible personalizar entre otras opciones, la aparición de la ventana de "Detalle de Equipo" que aparece en la parte derecha de la pantalla y muestra información detallada del equipo seleccionado.



CyberAdmin Servidor - Consola General

2. Menús de Configuración

La barra de menús contiene los accesos a todas las pantallas de configuración y operación del sistema, estos accesos se encuentran agrupados según su funcionalidad.



Consola General - Barra de Menús



Los menús de Configuración agrupan todas las funciones de configuración, y permiten realizar los ajustes de configuración, establecer accesos y restricciones, habilitar los distintos módulos disponibles y personalizar el funcionamiento de todo el sistema. Desde el menú "Configuración" en la consola general podrás modificar la configuración de Sistema, Operadores, Tarifas, Artículos y Rubros, realizar ajustes de inventario, habilitar módulos complementarios, y realizar mantenimiento a la base de datos entre otras posibilidades.

3. Menús de Operación

Los menús de Operación son los utilizados para el uso diario del sistema y agrupan distintos tipos de funcionalidades.

El menú "Herramientas" agrupa los accesos a los administradores de PCs, Consolas e Impresiones, da un rápido acceso a las principales funciones de operación ("Cargar Crédito", Habilitar o Bloquear un Equipo, Crear una cuenta de usuario, etc.) y permite acceder a herramientas específicas como el motor de informes, la lista de espera, etc.

El menú "Caja" agrupa todas las funciones relacionadas con la apertura ó cierre de caja, creación de tickets, búsqueda de tickets pendientes, y consulta de los resúmenes de cajas históricas.

Los menús "PC" y "Todos (PC)" agrupan las funcionalidades que se aplican específicamente a las PCs, desde configuración, habilitación ó bloqueo, hasta venta de artículos ó reinicio y apagado de los equipos. El menú "PC" aplica a la PC seleccionada en la consola general, si haces clic con el botón derecho del Mouse sobre una PC también se desplegará este menú. El menú "Todos (PC)" posee funcionalidades que pueden aplicarse a todo un grupo ó a todas las PCs simultáneamente no siendo necesario tener preseleccionada una PC antes de aplicarlo.

El menú "Consolas de Juego" agrupa las funcionalidades que se aplican a las consolas de juego, incluyendo configuración, habilitación ó bloqueo, y venta de artículos entre otras. Este menú se aplica a la consola seleccionada en la consola general. Si haces clic con el botón derecho del Mouse sobre una consola se desplegará este menú.

En algunas ventanas de configuración encontrarás nuevos menús, que te permitirán acceder a más opciones de configuración. Algunos de estos menús se encuentran en las ventanas de Configuración de "Tarifas y Abonos" y en la de configuración de "Modos".

4. Barras de Herramientas

La barra de herramientas principal agrupa los accesos a las principales funciones del sistema como alquiler de equipos, alta ó consulta de usuarios, creación de tickets de venta, y selección de la información a mostrar en pantalla (Consolas y/ó PCs, Tickets, Sesiones).



Consola General - Barra de Herramientas Principal

La barra de herramientas de PCs, posee información sobre el estado de las PCs, impresiones pendientes de procesar, y botones de acceso rápido aplicables a las PCs. Como Apagar, reiniciar, intercambiar Usuario, enviar Mensaje a la PC, Ver Configuración de PC o del Usuario, y Cambiar la Vista de PCs.



Barra de Herramientas - PCs



La barra de herramientas de Consolas, posee información sobre el estado de las consolas, y botones de acceso rápido para intercambiar consolas, Ver Configuración de Consola o del Usuario, y Cambiar la Vista de Consolas.



Barra de Herramientas - Consolas

La barra de herramientas de Tickets, posee información sobre la facturación de la caja que se encuentra abierta, y permite crear, cobrar o cancelar tickets de venta.



Barra de Herramientas - Tickets

La barra de herramientas de Sesiones es solamente informativa, y permite ver rápidamente las últimas sesiones abiertas o completadas en el sistema.



Barra de Herramientas - Sesiones

5. Acceso a Informes

Para obtener información sobre la actividad del sistema (ventas, inventario, usuarios, uso de equipos, etc.) ingresa al motor de informes incluido en CAServidor presionando F11, ingresando al menú "Herramientas/Informes" ó presionando el icono "Informes" de la barra de herramientas principal. Para ver detalles sobre los tipos de informes ó sobre como obtener cierta información consulta la sección "Informes" del manual de usuario.

6. Teclas Especiales

Existen en CAServidor varias combinaciones de teclas que permiten agilizar el acceso a las distintas funciones del sistema, permitiendo entre otras cosas: habilitar y bloquear Equipos, vender productos, crear usuarios, acceder a ventanas de configuración y a informes. Para conocer en detalle las combinaciones existentes consulta la sección "Teclas de Acceso Rápido" del manual de usuario.

7. Tipos de Alquiler: Contador y Tiempo Fijo

CyberAdmin permite realizar dos tipos de alquiler de equipos, ambos pueden utilizarse indistintamente para el alquiler de PCs ó Consolas a todo tipo de usuarios. La habilitación o no de los tipos de alquiler disponibles se puede modificar en la configuración de sistema.

Alquiler en Contador

Este tipo de alquiler habilita la PC ó consola a un usuario con cuenta ó anónimo sin restricción de tiempo, y va contabilizando el tiempo y dinero consumido según la tarifa especificada. El incremento de minutos y dinero consumido depende de la configuración y fracciones utilizadas en la tarifa, pudiendo establecer mínimos a cobrar en minutos ó dinero, y fracciones posteriores proporcionales o no al precio a cobrar por hora. Siempre que se realiza un alquiler en contador el sistema alertará al operador sobre el importe a cobrar al finalizar la sesión del equipo.

Alquiler por Tiempo Fijo

El alquiler por Tiempo Fijo habilita la PC ó consola a un usuario con cuenta ó anónimo durante un período específico de tiempo. Este tiempo esta determinado por el crédito en dinero ó



minutos cargado al equipo. Al habilitar una PC ó consola en Tiempo Fijo se puede además determinar si el usuario abona el alquiler en ese momento o si se debe alertar al operador para el cobro del mismo al finalizar la sesión del equipo.

8.Cuentas de Usuario y Usuarios Anónimos

CyberAdmin permite realizar todas sus operaciones, alquiler de PCs, Consolas ó venta de artículos tanto a usuarios registrados en el sistema como a usuarios ocasionales que no se encuentran registrados.

Cuentas de Usuarios

Los usuarios con cuenta pueden almacenar crédito en la misma y luego utilizarlo para acceder a una PC, a una consola, para pagar impresiones ú otros productos. El historial del consumo del usuario es almacenado en el sistema. El usuario con cuenta, podrá iniciar sesión en cualquier PC sin necesidad de que el operador lo habilite, siempre y cuando tenga crédito disponible en su cuenta y la configuración del sistema permita este tipo de operación (es decir que no este restringido el inicio directo en las PCs de los usuarios con cuenta).

Usuarios Anónimos

Los usuarios anónimos son lo que no tienen una cuenta creada en el sistema, y solicitan un alquiler o la compra de algún producto. El sistema permite alquilar equipos o realizar todo tipo de ventas a usuarios ocasionales, sin necesidad de que estos se encuentren registrados. Estos usuarios son identificados por CyberAdmin como usuarios "ANONIMO".

Lista de Verificación

La lista de verificación contiene información sobre las tareas más importantes que se deben completar para completar la puesta en marcha del sistema en forma segura. Esto incluye realizar configuraciones de seguridad, crear operadores y establecer las tarifas de alquiler y precios de los otros productos a comercializar.

Completa los puntos de esta lista y te asegurarás haber realizado todos los pasos relevantes para el óptimo funcionamiento del sistema. Para la modificación de algunas configuraciones específicas ó para la configuración de los módulos complementarios (Archivos Usuarios, control de impresión, Acceso vía Web, etc.), consulta la sección específica del manual de usuario dedicada a esos módulos.

1.Cambiar clave operador ADMIN

1. En CAServidor, ingresa al menú "Configuración/Operadores".
2. En la ventana "Operadores del Sistema", selecciona en la lista el operador "ADMIN" y presiona el botón "Modificar".
3. En la Ventana "Modificar Operador", ingresa una nueva contraseña, luego reingresa la contraseña en la casilla de confirmación y presiona el botón "Grabar".

2.Configuración Sistema

Ingresa al menú "Configuración/Sistema" y revisa las secciones de configuración disponibles para ir familiarizándote con las mismas.



La sección "General" permite seleccionar opciones que se aplican al funcionamiento de todo el sistema, desde establecer la búsqueda de actualizaciones al iniciar, distintas alertas al operador y habilitación de la vista de capturas de pantalla entre otras opciones.

La sección "Facturación" posee todas las configuraciones referentes al manejo de la caja y emisión de tickets, desde aquí podrás modificar el formato de los tickets, habilitar el uso del lector de código de barras ó del cajón portamonedas, etc.

Las secciones "Alquiler PC" y "Consolas" permiten establecer el tipo de alquileres permitidos por el sistema, que tipos de usuarios (Anónimos ó con cuentas) pueden utilizar cada modalidad de alquiler, la forma en que se permitirá la carga de crédito y otras configuraciones que facilitan la personalización y adaptación del sistema a tus necesidades.

La sección "Herramientas" agrupa funcionalidades específicas, de las cuales las más relevantes son: la habilitación de puertos en el firewall de Windows, el acceso a la aplicación de copias de seguridad de CyberAdmin, y la configuración necesaria para utilizar el sistema con cuentas limitadas de Windows.

3. Configuración Alquiler PCs y/ó Consolas

Configuración de Alquiler de PCs

Ingresa al menú "Configuración/Sistema" y luego a la sección "Alquiler PC" para establecer tus preferencias de alquiler de PCs.

Desde la sección "Alquiler PC/Configuración" podrás activar ó desactivar el módulo de alquiler de PCs, y establecer otras configuraciones generales como mostrar segundero en las PCs cliente, permitir a los usuarios bloquear temporalmente sus PCs, etc.

Desde la sección "Alquiler PC/Tiempo Fijo" podrás habilitar o deshabilitar el alquiler por tiempo precargado, establecer si este tipo de alquiler está disponible para usuarios con cuentas y/ó anónimos, definir si los usuarios pueden iniciar su sesión directamente en la PC ó si el operador puede iniciar las sesiones de usuarios en las PCs desde el CAServidor, permitir la carga crédito por tarifas y/ó abonos, establecer si se hacen devoluciones por cierre anticipado de sesión, fijar la forma predeterminada de carga de crédito (minutos ó dinero) y otras configuraciones de utilidad.

Desde la sección "Alquiler PC/Contador" podrás establecer si esta modalidad de alquiler de PCs está habilitada, y si está disponible tanto para usuarios con cuentas como anónimos.

Configuración de Alquiler de Consolas

Si utilizas consolas se juego, ingresa a la sección "Consolas" para establecer las mismas preferencias que estableciste para las PCs, ó configurar las diferencias particulares para el alquiler de consolas que necesites.

Desde la sección "Consolas/Configuración" podrás activar ó desactivar el módulo de alquiler de consolas, y establecer otras configuraciones generales como el puerto de comunicaciones y el método de conexión de los equipos controladores a la PC servidor.

Desde la sección "Consolas/Tiempo Fijo" podrás habilitar o deshabilitar el alquiler por tiempo precargado, establecer si este tipo de alquiler está disponible para usuarios con cuentas y/ó anónimos, permitir la carga crédito por tarifas y/ó abonos, establecer si se hacen devoluciones por cierre anticipado de sesión, fijar la forma predeterminada de carga de crédito (minutos ó dinero) y otras configuraciones de utilidad.

Desde la sección "Consolas/Contador" podrás establecer si esta modalidad de alquiler de consolas está habilitada, y si está disponible tanto para usuarios con cuentas como anónimos.



4. Configurar Tarifas y Abonos

Para modificar las tarifas de alquiler, ó crear nuevas tarifas y abonos ingresa al menú "Configuración/Tarifas y Abonos".

Desde esta ventana podrás configurar los precios a cobrar por el alquiler de PCs ó Consolas además de establecer si lo deseas distintos filtros que indican que tarifas están disponibles para que tipo de alquiler, para que equipos (PCs, Consolas, ó ambos), para que usuarios (con cuenta o anónimos) y en que fechas y horas.

Presionando el botón "Ver Abonos" tendrás acceso a la carga o modificación de los abonos que permiten precargar crédito, en las cuentas de usuarios ó equipos estableciendo promociones en dinero ó minutos.

La principal diferencia entra tarifas y abonos, es que las tarifas pueden utilizarse tanto para alquiler en contador como en tiempo fijo, mientras que los abonos son utilizados para alquiler en tiempo fijo pudiendo limitarlos sólo para carga a las cuentas de usuarios ó también para alquiler de equipos en tiempo fijo a usuarios anónimos.

Para ver más detalles sobre la configuración de Tarifas y Abonos consulta las secciones "Configuración Tarifas" y "Configuración Abonos" del manual de usuario.

5. Cambiar claves de desactivación de las PCs Cliente

Al instalar CyberAdmin Cliente en las PCs existe un usuario y clave de desactivación que permite desactivar el sistema de control manualmente (sin necesidad de tener un usuario administrador en la PC servidor).

Es muy importante que una vez instalado y configurado el sistema, modifiques esta información para su desactivación en todas las PCs cliente. Estas modificaciones se realizan para todas las PCs directamente desde la configuración de PC del CyberAdmin servidor, sin ser necesario ir hasta la ubicación de cada PC para hacer la modificación correspondiente.

En forma predeterminada los datos de desactivación son: **Usuario: z / Clave: z**

Para modificar los datos de desactivación, ingresa a CAServidor y selecciona una PC de la lista general, luego presiona botón derecho del Mouse y selecciona el menú "Propiedades de Equipo". En la ventana de Configuración de la PC, ingresa a la opción "Seguridad" y ahí encontrarás una sección en donde podrás modificar el usuario y clave de desactivación de CACliente para esa PC. Una vez modificados los datos presiona el botón "Grabar" para enviar a la PC cliente la nueva configuración.

Recuerda que para que se actualice la nueva configuración de forma permanente en la PC cliente, ésta debe figurar con estado "On Line" (color verde) en la consola general y además no deben tener activo ningún software ó hardware de congelamiento y restauración de discos.

6. Crear nuevos operadores

Los operadores se utilizan para iniciar y operar CyberAdmin Servidor. Es recomendable crear un operador para cada persona que vaya a utilizar el sistema, esto permite identificar todas las acciones que realice y entonces ante cualquier anomalía en el negocio será posible detectar que operador puede ser el responsable.

A cada operador se le asigna un grupo de permisos específicos que le permitirá realizar sólo las funciones deseadas tanto en el sistema servidor como en las PCs clientes. En general a los operadores se le restringe el acceso a los menús de configuración, y además es posible ocultarles la información de facturación de otros operadores ó histórica. También se les puede



asignar permisos para utilizar o no una PC cliente con su mismo usuario operador sin generar movimiento de caja, y configurarles opcionalmente si tienen acceso a las consultas vía Web del servidor.

Para crear los operadores que necesites: ingresa al menú "Configuración/Operadores", presiona el botón "Nuevo" y carga el nombre de usuario y descripción. Luego presiona el botón "Grabar" y se habilitará entonces el botón "Permisos". Presiona el botón "Permisos" para asignar al operador los permisos que le correspondan.

Para cambiar el operador que esta utilizando el sistema, ingresa al menú "Archivo/Cambiar operador".

7. Comunicación Equipos: Revisión bloqueo de puertos por antivirus ó firewalls

Configuración de software antivirus

Algunos softwares antivirus pueden erróneamente interpretar que algún archivo de los instalados con CyberAdmin posee virus, para evitar esto y asegurarte que el sistema podrá funcionar correctamente, es recomendable que configures en tu antivirus a la carpeta de instalación de CyberAdmin como excepción o que directamente la excluyas del análisis. Si necesitas ayuda para configurar el antivirus consulta el manual del fabricante ó contacta a su soporte técnico.

Configuración del Firewall de Windows

CyberAdmin agrega automáticamente los puertos utilizados para comunicarse entre la PC servidor y las PCs cliente en el firewall de Windows.

Para agregar los puertos en la PC cliente, el sistema te consultará al activar el software CACliente en la PC si deseas que se agreguen los puertos utilizados en el firewall de Windows.

Para agregar los puertos en el servidor en forma manual, ingresa al menú "Configuración/Sistema", y luego a la sección "Herramientas", encontrarás ahí una opción de "Habilitar Puertos" que verificará y agregará los puertos faltantes en el firewall de Windows en todas las versiones (XP ó Vista).

Configuración de otros Firewalls

Si utilizas algún otro software con cortafuegos ó firewall en las PC, tanto en el servidor cómo en las PCs cliente deberás configurarlo para que permita la libre conexión de los archivos contenidos en la carpeta dónde instalaste CyberAdmin (Cliente ó Servidor). Si tienes dudas sobre como realizar ésta tarea, prueba primero deshabilitar completamente el software con firewall y comprobar si así se normalizan las comunicaciones Cliente-Servidor de CyberAdmin, luego si necesitas ayuda para configurar el software con firewall consulta el manual del fabricante ó contacta a su soporte técnico.

8. Configuración de productos y servicios a vender

Para configurar los artículos a vender ingresa al menú "Configuración/Artículos", y luego presiona el botón "Nuevo". En la ventana de "Nuevo Artículo" ingresa el código del artículo, la descripción, el código de barras (opcional), selecciona el rubro al que pertenece y por último ingresa el precio y el costo (opcional).

Para artículos de venta por cantidad, que tienen un precio fijo, no debes modificar ninguna de las opciones de configuración que aparecen seleccionadas en forma predeterminada en la ventana. Sólo si deseas llevar el control de inventario para el artículo que estás agregando tilda



la opción "Artículo con Inventario", que te permitirá además establecer un nivel mínimo de inventario y nivel en el que deseas realizar un nuevo pedido del artículo a tu proveedor.

Este tipo de configuración es útil para la venta de artículos de computación, bebidas y otros comestibles, ó de cualquier artículo que vendas a un precio fijo por unidad.

Ten en cuenta que si el artículo a vender es, por ejemplo, un café que obtienes de una máquina expreso, no es necesario que tildes la opción "Artículo con inventario" ya que no tienes una cantidad de artículos específica a vender a diferencia de los artículos como ser de botellas de distintas bebidas, CDs ó DVDs, caramelos, etc.

Para los artículos que deseas vender donde debes ingresar el precio, por ejemplo "Servicio de asesoría técnica" puedes optar por usar la misma configuración que para los artículos físicos explicada más arriba, y vender por ejemplo una o más cantidades del servicio, como ser cinco horas de "Servicio Técnico" donde ya tenías configurado en el artículo un precio fijo que corresponde a una unidad es decir una hora. La otra opción es que al configurar el artículo selecciones la opción "Ingresa por Precio" y deselecciones la opción "Ingresa por Cantidad", esto te permitirá al momento de vender el artículo poder ingresar el precio quedando fija la cantidad de unidades.

Para más información sobre la configuración de Artículos, la configuración de Rubros, ó sobre cómo realizar ajustes de inventario consulta las secciones correspondientes que encontrarás en el manual de usuario.

9. Configuración de Copias de Seguridad del sistema

CyberAdmin Servidor tiene incorporada una funcionalidad que permite realizar ó restaurar copias de seguridad de todo el sistema ó sólo de la base de datos, además es posible programar la ejecución automática de las copias de seguridad diaria o semanalmente.

Ingresa a "Configuración/Sistema" y luego a la opción "Herramientas", encontrarás ahí una sección "CABakcup – Administrador de copias de seguridad", presiona el botón "Abrir CABackup" para acceder a esta herramienta.

Operación Básica

1. Apertura, cierre y consulta de Caja

CyberAdmin permite agrupar en "Cajas" la facturación por ventas de alquiler de equipos ó de otros artículos. En cada caja queda registrado la fecha de apertura, que operador la abrió, la fecha de cierre y que operador cerró la caja, los saldos de apertura y cierre, y también el total facturado junto con el detalle de todos los tickets generados.

Los tickets de venta se van asignando automáticamente a la caja abierta en el sistema, por esto es necesario que exista una caja abierta para que pueda realizarse cualquier venta.

Se recomienda utilizar una caja por operador, de esta forma cada operador abre la caja cuando inicia su turno y la cierra antes de retirarse dejando constancia del saldo total facturado durante sus horas de trabajo. Otra opción es la de utilizar una caja por día y que los operadores sólo realicen el Cambio de Operador en el sistema pero sin abrir una nueva caja, esta opción puede traer inconvenientes a la hora de consolidar la información ó detectar que operador puede estar cometiendo algún tipo de fraude en la venta de los artículos.



Apertura de Caja

Para realizar la apertura de caja, selecciona el menú "Caja/Abrir Nueva Caja", ingresa el importe de dinero con el que abres la caja y presiona el botón "Abrir Caja".

Cierre de Caja

Para realizar el cierre de caja, selecciona el menú "Caja/Cierre de Caja", verifica los datos de facturación y saldo de caja, ingresa la diferencia de dinero si es que la hay, y presiona el botón "Cerrar Caja".

Consulta de Caja

Para consultar la facturación, resumen ó detalle de caja ingresa al módulo de informes "Herramientas/Informes", y luego a la sección "Facturación".

También puedes consultar el total, detalle de tickets y resumen de Caja, ingresando en CAServidor al menú "Caja/Resúmenes de Caja". Selecciona una caja para cargar el detalle de tickets, ó presiona el botón "Ver Resumen" para generar el informe de Resumen de Caja para la caja seleccionada.

2.Creación de Cuentas de Usuario

Para crear un nueva cuenta de usuario: Presiona la tecla de función "F4", ingresa el ID del Usuario y presiona la tecla Tab. Ingresa luego datos adicionales si lo deseas y presiona el botón "Agregar".

Nota - Alta de Usuario y carga de Crédito simultánea: puedes crear usuarios rápidamente desde la ventana de carga de crédito. Presiona F2, ingresa el IDUsuario y luego presiona la tecla "Tab", el sistema comprobará si ya existe ese usuario, en caso de que no esté registrado te consultará para agregarlo abriendo la ventana de alta de usuarios automáticamente. Una vez agregado el usuario, volverás a la ventana de carga de crédito para ingresar el saldo a cargar.

Nota - Contraseña de nuevos usuarios: al crear una nueva cuenta de usuario, se le asigna cómo contraseña su mismo IDUsuario, y luego en el primer ingreso que realice el usuario en una PC, el sistema le solicitará que cambie su contraseña por una nueva.

Nota – Reset de contraseña: Si un usuario olvida su clave, abre el administrador de usuarios presionando el botón de la barra de herramientas ó el menú ubicado en "Herramientas/Administrador Usuarios".

Selecciona de la lista el usuario que ha olvidado la clave y luego presiona el botón "Reset Contraseña" para asignarle al usuario una nueva clave que será igual a su IDUsuario, tal como lo era al dar de alta el usuario por primera vez.

La función de "Reset Contraseña" queda registrada en el sistema y se puede consultar en los informes de resúmenes de caja y actividad. Por lo tanto es posible detectar si ha sido usada de manera incorrecta ó deshonesto por algún operador.

3.Carga de crédito a usuarios

Presiona F2, ingresa el IDUsuario y luego presiona la tecla "Tab", selecciona la tarifa e ingresa el importe ó tiempo a cargar en la cuenta (en caso de cargar un abono el importe y/ó tiempo a cargar son fijos), por último presiona el botón "Cobrar" para cargar el crédito en la cuenta del usuario y generar el ticket de caja.



Si presionas el botón "Cargar" se cargará el crédito en la cuenta del usuario pero el ticket se generará recién cuando el usuario cierre sesión en alguna PC, mostrándose una alerta al operador del cybercafe.

4.Habilitación de Equipo en Contador

Selecciona una PC y presiona la combinación de teclas "Ctrl + H", la tecla de función "F3" ó el botón "Contador" de la barra de herramientas principal, se abrirá la ventana de habilitación de Contador. Ingresas el IDUsuario ó déjalo vacío para alquiler ay usuarios Anónimos (no registrados en el sistema) luego selecciona la tarifa y por último presiona el botón "Aceptar" para habilitar la sesión de la PC e iniciar el Contador.

5.Habilitación de Equipo en Tiempo Fijo

Selecciona una PC y presiona la tecla de función "F2" ó el botón "Tiempo Fijo" de la barra de herramientas principal, se abrirá la ventana de "Carga Crédito Usuarios / Habilitación Tiempo Fijo". Ingresas el IDUsuario ó deja vacío el cuadro de IDUsuario para alquiler a usuarios Anónimos (no registrados en el sistema) luego selecciona la tarifa e ingresa el importe ó tiempo a cargar en la PC, y por último presiona el botón "Cobrar" para habilitar la sesión de la PC y generar el ticket de caja.

Si presionas el botón "Cargar" se habilitará la PC pero el ticket se generará recién cuando el usuario cierre la sesión, mostrándose una alerta al operador del cybercafe.

Nota – Configuración Tiempo Fijo: Desde el menú "Configuración/Sistema/Alquiler PC/ Tiempo Fijo" puedes configurar el sistema para permitir o no la habilitación de las PCs en tiempo fijo a usuarios registrados desde el servidor (el operador le habilita la PC desde el mostrador también a los usuarios con cuenta), y también puedes establecer si deseas o no que los usuarios registrados puedan iniciar sesión ingresando su nombre de usuario y clave en las PCs (ó sino deberán solicitarle al operador que les inicie la sesión desde la PC servidor).

6.Agregar ó Restar crédito a un usuario ó equipo

Para agregar crédito a un usuario ó equipo con su sesión abierta, selecciona el equipo de la lista en la consola general de CAServidor y luego haz doble clic con el Mouse ó presiona la tecla "Enter", se abrirá la ventana de carga de crédito con los datos del usuario y del equipo seleccionado. Ingresas el importe que deseas agregar y luego presiona el botón "Cobrar".

Para restar crédito a un usuario ó equipo, sigue el mismo procedimiento que para la carga de crédito ó para agregar más crédito a un equipo, pero ingresa el importe ó el tiempo a cargar con el signo menos (-), esto le indicará al sistema que deseas quitar crédito de esa cuenta ó equipo. El sistema procederá a quitar el crédito siempre y cuando el saldo disponible de ese usuario/equipo permita realizar el débito (de esta forma no será posible restar \$5 a un usuario que tiene \$4,50 ó menos de \$5 en su cuenta).

En el caso de que deseas restar la carga de un abono, podrás seleccionar la opción "Debitar" que aparece justo a un lado del importe del abono seleccionado.

7.Venta de productos a un usuario ó equipo

Venta a Clientes Registrados ó Anónimos que están utilizando un Equipo



Para vender un artículo a un usuario que está actualmente utilizando un equipo en el local, simplemente selecciona la PC en la consola general de CyberAdmin Pro Servidor, haz clic con el botón derecho del ratón y presiona el menú "Vender".

Se abrirá automáticamente la ventana generadora de tickets y podrás cargar los artículos que desees vender al cliente. Una vez cargados los artículos puedes cobrar directamente el Ticket presionando el botón "Cobrar", o en caso contrario "Grabar" el ticket sin cobrarlo para que al finalizar el tiempo de uso del equipo el sistema cobre todo a la vez (tiempo de alquiler mas el ticket generado).

En caso de que el usuario ya tenga un ticket abierto, se abrirá éste mismo ticket y podrás seguir agregando artículos al mismo hasta que se cierre la sesión del usuario y se cobre el ticket en cuestión.

Recuerda que al finalizar una sesión, el importe a cobrar informado por el sistema es siempre la suma de el tiempo de alquiler más los tickets pendientes de cobro del usuario registrado, ó de la PC en caso de usuarios anónimos.

Ejemplo de Aplicación: Un cliente que está utilizando un equipo (independientemente de si tiene cuenta o está como ANONIMO) desea comprar una bebida y un CD para grabar fotos descargadas de la web.

Venta a Clientes Registrados que no están utilizando un Equipo

Para vender un artículo a un usuario registrado (con cuenta) que no está utilizando un equipo, haz clic en el botón "Caja" en la consola general de CyberAdmin Pro Servidor ó presiona la tecla "F9".

Se abrirá automáticamente la ventana generadora de tickets. Selecciona el usuario al que se asignará el ticket, y luego carga los artículos que desees venderle. Una vez cargados los artículos cobra el Ticket presionando el botón "Cobrar".

En caso de que el usuario ya tenga un ticket abierto, al seleccionar el usuario del ticket, se abrirá el ticket que tenía pendiente este usuario, y podrás seguir agregando artículos al mismo ó cobrarlo y generar luego un nuevo ticket.

Ejemplo de Aplicación: Un cliente con cuenta en el sistema, ingresa al local para comprar unos CDs, pero no está en este momento utilizando ningún equipo.

Venta a Clientes Anónimos que no está utilizando un Equipo

Para vender un artículo a un cliente anónimo (que no tiene cuenta) que no está utilizando un equipo, haz clic en el botón "Caja" en la consola general de CyberAdmin Pro Servidor ó presiona la tecla "F9".

Se abrirá automáticamente la ventana generadora de tickets. Deja el campo Usuario en blanco, es decir, no selecciones ningún, el sistema asumirá entonces que se trata de un usuario Anónimo. Luego carga los artículos que desees venderle y una vez cargados los artículos cobra el Ticket presionando el botón "Cobrar".

Ten en cuenta que para un usuario ANONIMO que no está utilizando un equipo, los tickets que generes deben cobrarse en el momento, es decir, no es posible grabar sin cobrar tickets generados para usuarios ANONIMOS que no estén utilizando un equipo.



Ejemplo de Aplicación: Un cliente ingresa al negocio y sólo desea comprar un CD.

8. Cobro de Tickets

Existen distintas opciones para completar el cobro de un ticket:

1. Ingresa a menú "Caja/Tickets Pendientes" ó presiona la combinación de teclas "Ctrl+G", se abrirá la ventana "Tickets pendientes". Selecciona el ticket a cobrar y presiona el botón "Cobrar".
2. Ingresa a la vista "Tickets" ó presiona "F6", selecciona el ticket a cobrar y presiona el botón "Cobrar" para realizar el cobro directamente, presiona el botón "Abrir" (ó haz doble clic con el Mouse sobre el ticket seleccionado) para abrir la ventana de detalle del ticket desde donde podrás agregar otros artículos ó realizar el cobro.

Nota: Los tickets generados desde la ventana de "Carga de Crédito" (F2) se cobran automáticamente si realiza la carga con el botón "Cobrar" de esa ventana. Si deseas que se genere el ticket pero que quede abierto, debes modificar en la "Configuración/Sistema/Alquiler PC/Tiempo Fijo" destildando la opción "Cobrar automáticamente tickets ingresados desde la ventana de carga de crédito".

9. Cancelación de Tickets

Sólo los tickets que no han sido cobrados aún pueden ser cancelados. Para cancelar un ticket ingresa la vista de tickets "F6", selecciona el ticket de la lista y presiona luego el botón "Cancelar". Para poder completar esta operación el operador debe tener permiso para "Cancelar Tickets", este permiso lo asignas en "Configuración/Sistema/Facturación/Tickets".

Todos los tickets que son cancelados quedan registrados en el sistema, y se los puede consultar rápidamente desde la opción "Caja/Resúmenes de Caja" y luego filtrando por "Estado=Cancelado". Para un mejor control el total de tickets cancelados se muestra también en el informe "Resumen de Caja" que se genera automáticamente al realizar el cierre de caja.